



# LILLE HJÆLPER

Få hurtigt svar på, hvad overenskomsten og lovgivningen betyder for dig som lærling eller elev.



---

# LILLE HJÆLPER

Find hurtigt svar med  
Lille Hjælper

Lille Hjælper er en pjece til lærlinge og elever i Dansk Metal. Gem den, og tag den frem, når du har brug for et hurtigt svar om dine løn- og arbejdsvilkår.

Med Lille Hjælper får du hurtigt et overblik over fordelene i overenskomsten, og hvad lovgivningen betyder for dig – både på skole og i læretiden.

Lærlinge og elever i private virksomheder er automatisk omfattet af Industriens Overenskomst, med mindre andet fremgår af den overenskomst, der gælder for arbejdet.

Lærlinge og elever i det offentlige er enten dækket af en overenskomst på det statslige, kommunale eller regionale område.

Har du ekstra spørgsmål, kan du altid spørge din lærlingetalsmand eller tillidsrepræsentant på virksomheden eller din lokale Metalafdeling.

Du kan finde din afdeling her [danskmetal.dk/finddinafdeling](https://danskmetal.dk/finddinafdeling)

Du kan altid henvende dig til Dansk Metals Ungdomsteam. Kontaktoplysningerne finder du på bagsiden af Lille Hjælper.

---

Du kan også læse mere på [danskmetal.dk/ungdom](https://danskmetal.dk/ungdom)

---



## LÆRLINGELØN- BEREGNER

Din lærlingeløn skal stige to gange om året. Brug Lærlingelønberegneren og se, om du får den rigtige løn [danskmetal.dk/lærlingeloenberegneren](https://danskmetal.dk/lærlingeloenberegneren)



## SKRIV IKKE UNDER

Skriv aldrig under på en opsigelse af din uddannelsesaftale, før du har talt med os. Du kan miste vigtige rettigheder! Kontakt ungdomsteamet eller din Metalafdeling.



## FÅR DU TILLÆG?

Mange lærlinge får slet ikke alle de tillæg, de har ret til. Det kan Dansk Metal hjælpe dig med! Få et løntjek af Dansk Metal på [danskmetal.dk/loentjek](https://danskmetal.dk/loentjek)

# INDHOLD

## ARBEJDSMILJØ

Arbejdsskade .....	16
Få hjælp .....	16

## ARBEJDSSTIDEN

Akkordarbejde .....	40
Ude- og rejsearbejde .....	40
Skifteholdsarbejde .....	41

## DASU

Kom gratis til motorløb .....	27
-------------------------------	----

## EGU

Erhvervsgrunduddannelse .....	7
-------------------------------	---

## ERHVERVSSKOLE

Lukket på skolen .....	13
Lokale uddannelsesudvalg .....	13
Klage .....	13

## FAGLIGT AKTIV LÆRLING

Talsmand .....	26
Lærlingeklub .....	26
Frivillig .....	26

## FERIE

På skoleoplæringscenter eller skole .....	12
Ferieloven .....	18
Feriepenge .....	18
Arbejde på en fridag .....	19
Feriefridage .....	19
Søgnehelligdage .....	35
Lærling i det offentlige .....	42

## FORLÆNGET LÆRETID

Uden skyld .....	24
------------------	----

## FRITVALGS LØNKONTO

Voksenlærling .....	35
---------------------	----

## GRAVIDITET OG ORLOV

Barselsorlov .....	20
Forældreorlov .....	20

## KURSER

Ekstra uddannelse .....	22
Ungdomskurser .....	23
Onlinekurser .....	23

## KØREKORT

Det betaler arbejdsgiveren .....	21
----------------------------------	----

## LØN

Løn til voksne lærlinge .....	8
Merit .....	8
Lønseddel .....	31
Sådan stiger du i sats .....	34
Lærlingelønberegner .....	34
Løn og tillæg .....	34
Løn i det offentlige .....	42

## METAL A-KASSE

Kontanthjælp .....	28
--------------------	----

## METALMEDLEMSKAB

Det får du med Dansk Metal ...	4
Hvad koster det? .....	4

## METAL LIGAEN

Kom gratis til ishockey .....	15
-------------------------------	----

## MIT METAL

Post fra Dansk Metal og Metal A-kasse .....	30
--	----

## OFFENTLIGE VILKÅR

Stat .....	42
Kommuner .....	43
Regioner .....	43

## OVERARBEJDE

Varsling .....	38
Tillæg for overarbejde .....	39

## OVERENSKOMST

Flere rettigheder i lokalaftaler .....	6
Nyudlært .....	6
Lærling i det offentlige .....	42

## PENSION OG FORSIKRINGER

Særlige regler for lærlinge .....	36
Forsikring .....	36
Pension for 18- og 19-årige ...	37
Efterbetaling .....	37
Pension for lærlinge over 20 år .....	37

## SKOLEOPLÆRINGSCENTER

Søg om plads .....	10
Delaftale .....	10
Klage .....	10
Konkurs .....	10

## SKOLEHJEM

Gratis at bo på skolehjem .....	12
---------------------------------	----

## SYGDOM

Lægeattest .....	14
Arbejdsskade .....	14

## TIMESEDDEL

Hold styr på dine overarbejdstimer .....	32
---	----

## TRANSPORTGODTGØRELSE

Godtgørelse for udgifter .....	11
--------------------------------	----

## UDDANNELSESAFTALE

Ophævelse af aftalen .....	9
Prøvetid .....	9

## UDLÆRT OG HVA' SÅ?

JobService .....	29
KontraktTjek .....	29
UddannelsesService .....	29
JobStarter .....	29

## UNGDOMSTEAMET

Kontakt os .....	44
------------------	----

## VIGTIGE LINKS

Oversigt over vigtige links .....	33
-----------------------------------	----

## VÆRNEFODTØJ/ SIKKERHEDSSKO

Det rigtige værnefodtøj? .....	17
--------------------------------	----

## VÆRNEPLIGT

Forsvarets Dag .....	25
----------------------	----

# DET FÅR DU MED DANSK METAL

I Dansk Metal kan vi hjælpe dig, når du har brug for det.

- ▶ Tjek af din uddannelsesaftale
- ▶ Tjek af dine lønsedler
- ▶ Gratis ungdomskurser
- ▶ Gratis vejledning om fx uddannelse, løn og karriere
- ▶ Problemløsning på arbejdspladsen
- ▶ Hjælp til at føre din sag, hvis det bliver nødvendigt
- ▶ Hjælp, hvis du kommer til skade på arbejdet
- ▶ Mulighed for rabatter på forsikringsordning i Alka
- ▶ Gratis indgang til motorsportsløb
- ▶ Gratis indgang til ishockeyligaen til grundspil og slutspil med en ledsager.

Se mere på  
[danskmetal.dk/  
medlemsfordele](http://danskmetal.dk/medlemsfordele)



## HVAD KOSTER DET?

**0** kr.

Det er gratis at være medlem af Dansk Metal, når du går på grundforløb og ikke har en læreplads.

**35** kr./md.

Når du er i skoleoplæring eller på SU.

**150** kr./md.

Når du er på grundforløbet eller hovedforløbet og har en læreplads.

**31,50** kr./md.

Fritidsulykkesforsikring (valgfri).

## MEDLEMSKORT PÅ MOBILEN

Hent PlusKort-appen og få adgang til rabatter og fordele med medlemskortet.



FØLG  
METAL UNGDOM PÅ  
FACEBOOK



---

# OVERENSKOMST

Overenskomster er aftaler mellem arbejdsgiverne og fagforeningen om arbejdsforhold, løn og rettigheder.

De fleste lærlinge i Dansk Metal er automatisk omfattet af Industriens Overenskomst eller overenskomsten med Teknik og Arbejdsgiverne. Også selvom virksomheden ikke har overenskomst. Overenskomsterne lægger bl.a. rammerne for dit arbejde, din løn og din ferie.

## FLERE RETTIGHEDER I LOKALAFTALER

Overenskomsten gælder som en minimumsaftale, og du må altid gerne forhandle bedre forhold igennem en lokalaftale på din arbejdsplads. Det kan fx være om løn, overarbejde, sikkerhedsudstyr eller andet.

Spørg din tillidsrepræsentant eller din lokale Metalafdeling, om der er en lokalaftale på din arbejdsplads.

Når du bliver udlært, er du kun omfattet af en overenskomst, hvis din arbejdsplads har en.

Se på Dansk Metals OK-beregner, hvor meget værdi du får ud af overenskomsten, når du er færdigudlært.

---

Prøv selv på [danskmetal.dk/okberegner](http://danskmetal.dk/okberegner)

---



### VIDSTE DU, AT ...

det kun er fagforeninger, som er medlem af Fagbevægelsens Hovedorganisation, som fx Dansk Metal, der har forhandlingsret med arbejdsgiverne i Dansk Industri?

### FOR LIDT I LØN?

Hvis du får for lidt i løn, eller din arbejdsgiver ikke overholder andre vilkår, kan Dansk Metal hjælpe. Du skal altid gemme dine lønsedler. Uden dem er det umuligt at dokumentere, hvis din arbejdsgiver ikke har overholdt sine forpligtelser.

# ERHVERVS- GRUND- UDDANNELSE 'EGU'

En EGU varer to år og består af mere praktik end teori. Som EGU-elev får du skoleydelse i skoleperioderne og løn, mens du er i praktik.

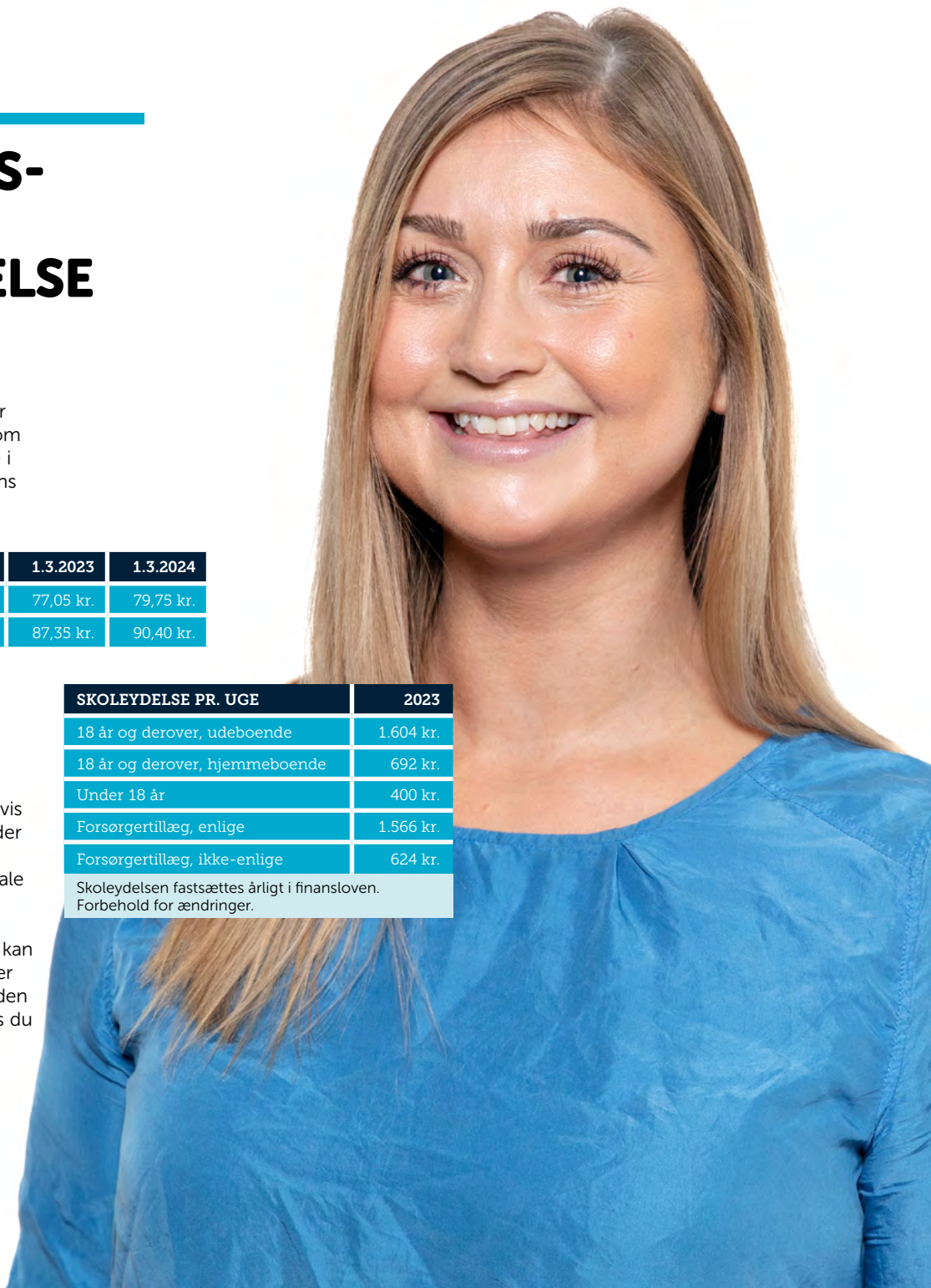
LØN UNDER PRAKTIKKEN	1.3.2023	1.3.2024
1. år	77,05 kr.	79,75 kr.
2. år	87,35 kr.	90,40 kr.

Se reglerne om ferie på side 18.

## PRØVETID

Dine første 3 måneder i virksomheden er prøvetid, hvis praktikaftalen varer 6 måneder eller mere. Ved kortere oplæringsophold skal du aftale længden af prøvetiden med din EGU-vejleder, skolen og arbejdsgiveren. I prøvetiden kan både du eller din arbejdsgiver opsige aftalen. Efter prøvetiden kan aftalen kun opsiges, hvis du eller din arbejdsgiver misligholder aftalen væsentligt.

SKOLEYDELSE PR. UGE	2023
18 år og derover, udeboende	1.604 kr.
18 år og derover, hjemmeboende	692 kr.
Under 18 år	400 kr.
Forsørgertillæg, enlige	1.566 kr.
Forsørgertillæg, ikke-enlige	624 kr.
Skoleydelsen fastsættes årligt i finansloven. Forbehold for ændringer.	



# LØN TIL VOKSNE LÆRLINGE

Ved voksne lærlinge forstås lærlinge, der ved uddannelsesaftalens indgåelse er fyldt 25 år.

Der er ikke noget krav om, at lærlinge, der er fyldt 25 år, automatisk modtager voksenlærlingeløn, forstået som overenskomstens mindstebetalingssats for timelønsarbejde. Det anbefales dog, at voksne lærlinge lønnes med mindstebetalingssatsen for timelønsarbejde.

Der er dog to situationer, hvor det er et krav, at du modtager voksenlærlingeløn:

1) Hvis du i forvejen har været ansat i virksomheden, i mindst 12 måneder forud for uddannelsesaftalens oprettelse, skal du have voksenlærlingeløn.

2) Modtager virksomheden voksenlærlingetilskud fra jobcentret, skal du have voksenlærlingeløn.

For at virksomheden kan søge voksenlærlingetilskud til dig, skal du være omfattet af en af følgende målgrupper:

- ▶ Ledige ufaglærte eller ledige faglærte med forældet uddannelse
- ▶ Ledige faglærte (som ikke har en forældet uddannelse) med mere end 6 måneders ledighed
- ▶ Beskæftigede ufaglærte.

Du skal være opmærksom på, at virksomheden ikke kan få voksenlærlingetilskud, hvis du har påbegyndt grundforløbet, før du er fyldt 25 år.

## MERIT

Er du over 25 år og har erfaring fra tidligere, kan du få afkortet din uddannelse gennem Erhvervsuddannelse for voksne (EUV). Du kan kontakte den erhvervsskole, der udbyder uddannelsen, eller din Metalafdeling, der kan hjælpe dig.

[danskmetal.dk/finddinafdeling](http://danskmetal.dk/finddinafdeling)

## LØN

Se mere om løn for lærlinge som følger Industriens Overenskomst på side 34, eller side 42-43 for lærlinge i det offentlige.



# UDDANNELSES- AFTALE

Når du begynder på en uddannelse, har du skrevet under på en uddannelsesaftale med din arbejdsgiver.

Du kan hente en uddannelsesaftale på din skole eller i din Metalafdeling. Du skal udfylde den sammen med din arbejdsgiver.

## OPHÆVELSE AF AFTALEN

En uddannelsesaftale kan som udgangspunkt ikke ophæves efter endt prøvetid, medmindre aftalen bliver væsentligt misligholdt. Ønsker en af parterne at ophæve aftalen, vil det koste en bod. Ønsker begge parter at ophæve aftalen, kan man underskrive en gensidig ophævelse.

Din lokale Metalafdeling kan hjælpe dig og din arbejdsgiver med en løsning, hvis der er problemer på arbejdspladsen.

Skriv aldrig under på en opsigelse af uddannelsesaftalen, før du har talt med Dansk Metal. Du risikerer at miste vigtige rettigheder i forhold til din uddannelse.

Har du først skrevet under, er det ikke sikkert, at Dansk Metal kan hjælpe dig.

## PRØVETID

De første tre måneder af din læretid kan I begge ophæve uddannelsesaftalen uden begrundelse.

Skoleperioder tæller ikke med i prøvetiden.

## VIGTIGT!

Skriv aldrig under på noget, som kan påvirke din uddannelse, før du har talt med din lokale Metalafdeling!

# SKOLEOPLÆRINGSCENTER

For elever og lærlinge uden en læreplads i en virksomhed.

## VIGTIGT!

Du skal selv ansøge om at blive optaget i skoleoplæring på et skoleoplæringscenter. Det gør du på skolen.

Har du ikke en uddannelsesaftale med en virksomhed, eller mister du din uddannelsesaftale uforskyldt\*, er der på de fleste uddannelser skoleoplæring. Skoleoplæringen foregår på et skoleoplæringscenter. Du kan godt fuldføre din uddannelse i skoleoplæring.

Skoleoplæringscenteret har ansvaret for, at du lærer det, du skal. De skal også sende dig i virksomhedsforlagt oplæring, når det er muligt. Skoleoplæringscenteret har stadig ansvaret, og du får også stadig skoleoplæringsydelse, mens du er i virksomhedsforlagt oplæring. Du må højst komme 3 uger i virksomhedsforlagt oplæring i én virksomhed og højst 6 uger i alt.

## SØG OM PLADS

For at søge om en plads på et skoleoplæringscenter skal du være egnet ifølge Undervisningsministeriets EMMA-kriterier. Du skal selv ansøge om en plads på skoleoplæringscenteret. Det gør du på din skole.

Hvis du selv er skyld i, at din uddannelsesaftale med en virksomhed blev ophævet, kan du ikke komme i skoleoplæring.

## DELAFTALE

Skal du i oplæring i en virksomhed, mens du stadig er lærling på skoleoplæringscenteret, skal du have en delaftale. Det giver dig ret til almindelig lærlingeløn. Se, hvad den er under Løn på side 34.

## KLAGE

Klag over skolens afgørelse om optagelse eller ophør af skoleoplæring til Metalindustriens Uddannelsesudvalg inden en uge efter, du har fået afgørelsen. Få altid hjælp i din Metalafdeling ved klagesager.

## KONKURS

Går virksomheden konkurs i din læretid, kan du alligevel gennemføre resten af din uddannelse, hvis din uddannelse har skoleoplæring. Kontakt din Metalafdeling. De kan hjælpe dig videre.

## TRANSPORTGODTGØRELSE

Har du mere end 20 km til dit skoleoplæringscenter, skal du have betalt transportudgifterne af skolen. Kontakt skolen for mere information.

SKOLEOPLÆRINGSYDELSE	SATS PR. UGE 2023
Elever under 18 år	880 kr.
Fyldt 18 år og på 1. år af hovedforløbet	2.106 kr.
Fyldt 18 år og på 2. år af hovedforløbet	2.318 kr.
Fyldt 18 år og på 3. år af hovedforløbet	2.564 kr.
Fyldt 18 år og på 4. år af hovedforløbet	3.018 kr.

Skoleoplæringsydelsen fastsættes årligt i finansloven. Forbehold for ændringer.

\*Kontakt straks din lokale Metalafdeling. De kan hjælpe dig videre.

# TRANSPORT- GODTGØRELSE

Få betalt din transport under skoleophold.

Har du en uddannelsesaftale, kan du få godtgørelse for dine udgifter til transport, hvis den samlede vej til og fra din skole er over 20 km.

Når det er muligt, skal du bruge de offentlige transportmidler. Du får altid godtgørelse for den billigst mulige transportmåde. Din arbejdsgiver betaler dig godtgørelsen for transporten, og modtager herefter refusionen af staten.

Hvis din arbejdsgiver godkender det, må du gerne bruge dit eget køretøj.

Bor du på skolehjem, skal du have dine rejseudgifter dækket hver weekend og til jule- og påskeferien.

## KØRER DU SELV, BETALES

1.3.2023	1,18 kr. pr. km
1.3.2024	1,23 kr. pr. km

Satserne fastsættes årligt.  
Forbehold for ændringer.



---

# SKOLEHJEM

Bor du langt fra din skole, er der mulighed for at bo på skolehjem. Det er gratis gennem overenskomsten.

Har du mere end fem kvarters transporttid med offentlig transport mellem skolen og dit hjem, kan du bo på skolehjem. Du skal selv søge om plads på skolehjemmets egen hjemmeside.

## **GRATIS AT BO PÅ SKOLEHJEM**

Du kan bo gratis på skolehjem, din arbejdsgiver betaler. Det sikrer overenskomsten dig.

Din arbejdsgiver kan bestemme, at du skal gå på en anden skole end den nærmeste skole, som er godkendt til din uddannelse. Så skal arbejdsgiveren betale for transporten.



### **VIGTIGT!**

Det er gratis for dig at bo på skolehjem. Overenskomsten sikrer, at arbejdsgiveren betaler.

---

# ERHVERVSSKOLE

Læs her om, hvad du skal være opmærksom på, når du er på skoleophold.

Langt de fleste Metal-uddannelser består af både skoleophold og oplæringsophold. Længden af skoleophold og oplæringsophold varierer, alt efter din uddannelse.

Når du er på skoleophold, er du ikke forpligtet til også at arbejde i virksomheden. Du skal møde op til undervisning, og du skal deltage i undervisningen.

## LUKKET PÅ SKOLEN

Holder skolen lukket ud over helligdage, og forlænger lukningen skoleperioden, har du pligt til at arbejde i virksomheden de dage, hvor skolen har lukket.

Det er dit ansvar at fortælle din arbejdsgiver, at skolen har lukket.

---

Læs mere på  
[danskmetal.dk/luu](http://danskmetal.dk/luu)

---

## LOKALE UDDANNELSES-UDVALG

Du kan også få indflydelse på din skole. Du kan stille op til skolens bestyrelse eller det Lokale Uddannelsesudvalg. Henvend dig til skolen eller din Metalafdeling og få mere at vide.

## KLAGE

Vil du klage over uddannelsen eller din erhvervsskole, skal du gøre det gennem det Lokale Uddannelsesudvalg.



## PÅ SKOLEOP- LÆRINGS-CENTER ELLER SKOLE

Er du på skole eller skoleoplæringscenter bestemmer skolen eller skoleoplæringscenteret dine mødetider. Du skal altså møde op, hvis din skole har åbent 1. maj, 5. juni eller 24. december. Du får din normale skoleoplæringsydelse, både hvis skolen holder åbent eller er lukket. Du optjener ikke ferie, når du er på skoleoplæringscenter.



## VIDSTE DU, AT ...

der er mulighed for transportgodtgørelse, hvis den samlede vej til og fra din skole er over 20 km? Læs mere om transportgodtgørelse på side 11.

---

# SYGDOM

Du skal altid melde dig syg – både når du er i lære og på skole. Ellers risikerer du at miste din sygeløn.

Bliver du syg, mens du er på lærepladsen, skal du altid melde dig syg hos din arbejdsgiver.

Bliver du syg under et skoleophold, skal du melde dig syg både på skolen og til din arbejdsgiver.

Du skal altid melde dig syg, inden arbejdstiden eller undervisningen starter. Hvis du ikke melder dig syg i tide, kan du risikere at miste din sygeløn.

Din udbetalte sygeløn må ikke være mindre end mindstebetalingssatsen.

Udover sygeløn er du også omfattet af loven om dagpenge ved sygdom og fødsel.

## LÆGEATTEST

Vil din arbejdsgiver se en lægeattest under din sygdom, så er det arbejdsgiveren selv, der skal betale for lægeattesten.

## ARBEJDSKADE

Kommer du til skade på arbejdspladsen og må forlade dit arbejde, har du ret til din normale løn i sygeperioden. Husk, at aftale fraværet med arbejdsgiveren.

---

Læs mere om  
arbejdsskade  
på side 16

---

DU SKAL ALTID  
MELDE DIG SYG

## VIGTIGT!

Din arbejdsgiver kan ophæve din uddannelsesaftale, hvis du flere gange, uden rimelig grund, har udokumenteret fravær.

**MEDLEMSKORT**  
FÅ DIT MEDLEMSKORT  
PÅ MOBILEN MED  
PLUSKORT-APPEN

# METAL LIGAEN

Kom gratis til ishockey  
i Metal Ligaen med  
medlemskortet. Der er kam-  
pe i hele landet.

Som medlem af Dansk Metal får  
du gratis adgang til ishockeyligaens  
grundspil og slutspil med en  
ledsager. Til landskampe, der spilles  
i Danmark, kommer du og din  
familie gratis ind (4 billetter).



## NORD- OG MIDTJYLLAND

HERNING  
BLUE FOX



FREDERIKSHAVN  
WHITE HAWKS



AALBORG  
PIRATES



## SYDDANMARK

ESBJERG  
ENERGY



SØNDERJYSKE



ODENSE  
BULLDOGS



## SJÆLLAND

RØDOVRE  
MIGHTY BULLS



HERLEV EAGLES



RUNGSTED  
SEIER CAPITAL



Læs, hvordan du får  
billetter på  
[danskmetal.dk/  
metalligaen](http://danskmetal.dk/metalligaen)

---

# ARBEJDSMILJØ

Det skal også være sikkert for lærlinge at arbejde.

Lærlinge og elever er dækket under loven om arbejdsmiljø og loven om undervisningsmiljø.

Det er arbejdsgiverens ansvar, at virksomheden har det nødvendige udstyr til at udføre arbejdet sikkert, og at medarbejderne har fået den rigtige oplæring/uddannelse til at bruge udstyret.

Det er medarbejdernes ansvar at bruge udstyret.

## ARBEJDSKADE

Arbejdsskader kan være mere eller mindre omfattende, men de skal altid anmeldes. Er du i tvivl, om du har fået en arbejdsskade, så ring til din Metalafdeling, eller tal med din arbejdsmiljørepræsentant. Din lokale Metalafdeling kan hjælpe dig med at køre en arbejdsskadesag og eventuelt rejse krav om erstatning.

Har du en uddannelsesaftale, skal din arbejdsgiver anmelde skaden. Ellers kan skolen eller du selv anmelde skaden.

Arbejdsskader, som giver fravær mindst én dag udover skadedatoen, skal også anmeldes til Arbejdstilsynet enten af din arbejdsgiver eller af skolen.

## FÅ HJÆLP

Er du i tvivl om regler om sikkerhed, værnemidler og arbejdsmiljø, så tag fat i din arbejdsmiljørepræsentant (AMR). Der skal være en AMR på virksomheder med 10 eller flere ansatte. Hvis ikke der er en AMR, så kontakt den lokale Metalafdeling.

---

Find din afdeling  
her [danskmetal.dk/  
findinafdeling](https://danskmetal.dk/findinafdeling)

---



### VIDSTE DU, AT ...

unge mellem 18 og 24 år har størst risiko for at komme ud for en arbejdsulykke, og at det oftest sker i løbet af det første år på virksomheden?



# VÆRNEFODTØJ/ SIKKERHEDSSKO

Din arbejdsgiver betaler  
dit værnefodtøj.

Du har krav på at få betalt dit  
værnefodtøj, når:

- ▶ arbejdsforholdene kræver  
det pga. særlig risiko for  
fodskader
- ▶ virksomhedens sikkerheds-  
organisation anbefaler det.

I Industriens Overenskomst  
er det aftalt, at du modtager  
et tilskud fra din arbejdsgiver  
til køb af egnet og godkendt  
værnefodtøj.

## DET RIGTIGE VÆRNEFODTØJ?

Hvis du er i tvivl, om du har  
fået det rigtige værnefodtøj,  
eller om du har ret til  
værnefodtøj, så spørg din  
arbejdsmiljørepræsentant (AMR)  
eller tillidsrepræsentant (TR).

### TILSKUD TIL VÆRNEFODTØJ

Listepriser pr. 1.3.2023

Værnetræsko	519 kr.
Værnesko	822 kr.
Værnetræsko m. ankelstøtte	964 kr.

Satserne fastsættes årligt.  
Forbehold for ændringer.



# FERIELOVEN

## SAMTIDIGHEDSFERIE

Du kan løbende bruge de 2,08 feriedage pr. måned (12,5 pct. i feriepenge), du optjener.

Du optjener 25 feriedage fra 1. september og ét år frem.

Du har mulighed for at afholde ferien fra 1. september det indeværende år til 31. december året efter. Så du optjener altså 25 dage på 12 måneder og kan afholde dem indenfor 16 måneder. Arbejdsgiveren betaler løn under den del af ferien, du ikke har optjent ferie til tidligere.

På **borger.dk** kan du følge med i hvor mange dage og penge, du har stående.

Som ny lærling skal du være opmærksom på, at andre regler gælder for dig, alt efter hvornår på året du ansættes:

MÅNED	SEP	OKT	NOV	DEC	JAN	FEB	MAR	APR	MAJ	JUN	JUL	AUG	SEP	OKT	NOV	DEC
DU ANSÆTTES	02.09-31.10															
FERIE	Ret til 25 dages betalt ferie i disse 16 måneder															
EKSEMPEL	Du ansættes 16.10 og måtte efter de almindelige bestemmelser løbende afholde knap 22 feriedage, når de var optjent. Som lærling får du i stedet hele 25 feriedage, som kan afholdes i hele perioden.															

MÅNED	SEP	OKT	NOV	DEC	JAN	FEB	MAR	APR	MAJ	JUN	JUL	AUG	SEP	OKT	NOV	DEC
DU ANSÆTTES			01.11-30.06													
FERIE			Kun ved virksomhedslukket (fx jul og påske): Ret til maksimum 5 dages betalt ferie fra ansættelsesdato til 31.04				Ret til 15 dages betalt hovedferie 01.05-30.09					Ferie efter almindelige bestemmelser. Du optjener 2,08 feriedage pr. måned.				
EKSEMPEL 1	Du ansættes 01.12 i et firma, som holder virksomhedslukket i julen. Efter de almindelige bestemmelser måtte du løbende afholde knap 19 dage, når de var optjent. Som lærling får du betalt fridagene i julen og har ret til 15 dages betalt ferie i perioden 01.05-31.08															
EKSEMPEL 2	Du ansættes 01.06 i et firma, som holder virksomhedslukket i julen. Efter de almindelige bestemmelser måtte du løbende afholde 6 dage, når de var optjent. Som lærling får du i dette scenarie ikke glæde af de 5 feriedage, der er afhængige af virksomhedslukket. Til gengæld har du ret til 15 dages betalt hovedferie mellem 01.06 og 31.08															

MÅNED	SEP	OKT	NOV	DEC	JAN	FEB	MAR	APR	MAJ	JUN	JUL	AUG	SEP	OKT	NOV	DEC
DU ANSÆTTES											01.07-01.09					
FERIE	Ferie efter almindelige bestemmelser. Du optjener 2,08 feriedage pr. måned.															

## FRIDAGE

Som lærling eller elev på Industriens Overenskomst har du fri med løn:

- ▶ 1. maj
- ▶ 5. juni (grundlovsdag)
- ▶ 24. december.

Regler for lærlinge og elever i det offentlige:  
Se side 42.

## FERIEFRIDAGE

Har du været ansat i virksomheden i ni måneder, giver overenskomsten dig ret til fem ekstra feriefridage med løn (også kaldet den 6. ferieuge). Derefter får du fem feriefridage hvert år d. 1. september.

## ARBEJDE PÅ EN FRIDAG

Din chef må godt kalde dig på arbejde på din fridag. Så skal du både have:

1. løn (fordi du jo har fri)
2. tillæg (fordi du møder ind på arbejde)
3. overtidsbetaling (fordi det er overarbejde).

Bemærk, at tillæg 2 bortfalder, hvis din chef sørger for, at du får en erstatningsfridag.



# GRAVIDITET OG ORLOV

Som lærling under Industriens overenskomster har du samme rettigheder, fordele og pligter som udlærte. Du skal have mindst 9 måneders anciennitet ved fødselstidspunktet for at have ret til at få udbetalt løn under de forskellige former for orlov samt være berettiget til barseldagpenge.

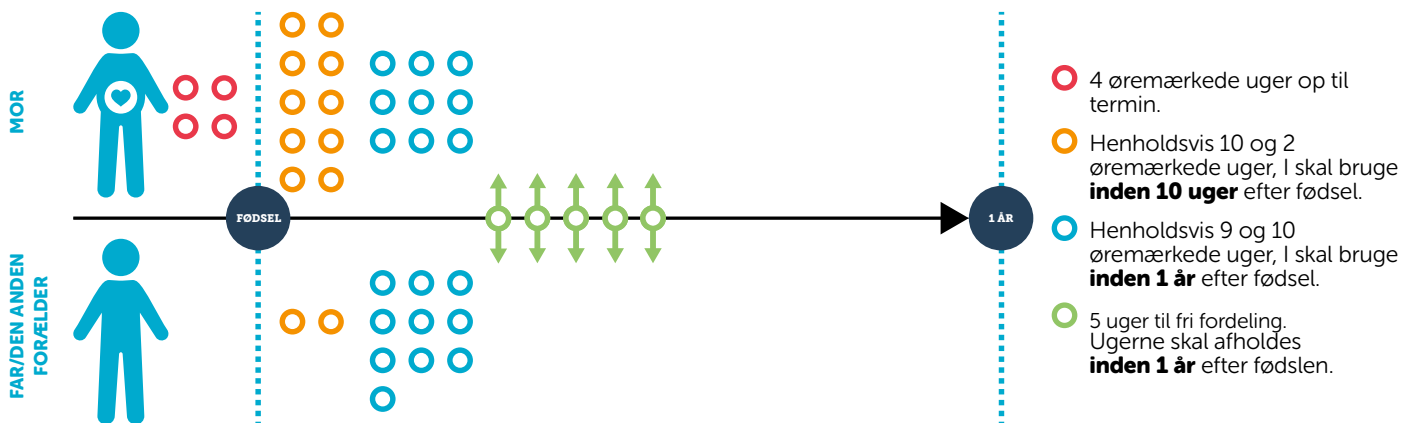
Vær opmærksom på frister for, hvornår I skal varsle arbejdsgiver. Se mere på [borger.dk](http://borger.dk)

Få hjælp til planlægning af orlov på [barselsplanlaggeren.dk](http://barselsplanlaggeren.dk)

## SPØRG LÆGEN

Kontakt din læge, når du bliver gravid, så I kan se på, om der er arbejdsopgaver, du ikke må udføre i graviditeten.

## FULD LØN – I NOGLE AF UGERNE, HVIS DU ER PÅ EN AF INDUSTRIENS OVERENSKOMSTER:



Er du ansat i kommune eller region, kan du gå fra 8 uger før termin, på statens område kan du gå fra 6 uger før termin.

# KØREKORT

På nogle uddannelser har du mulighed for at få betalt dit kørekort af arbejdsgiveren.

For lærlinge i visse mekanikerfag er det nødvendigt at have et kørekort. Dette betales af arbejdsgiveren. Retten er forankret i uddannelsens bekendtgørelse og uddannelsesordning.

## DET BETALER ARBEJDSGIVEREN

Ifølge aftalen skal din arbejdsgiver betale for det antal teori- og køretimer, som myndighederne kræver, samt førstehjælpkursus, lægeattest, manøvrebane, glatførekursus og gebyr til første teori- og køreprøve. Arbejdsgiveren har ret til at vælge køreskolen.

Hvis du er på et skole- oplæringscenter betaler skolen for kørekortet.

## VIGTIGT!

På din uddannelsesaftale skal du udfylde uddannelsens navn rigtigt, så der ikke opstår tvivl om, hvilken kørekortkategori du har ret til at få betalt af arbejdsgiveren.

UDDANNELSE	KØREKORT
Automontør	B
Bådmekaniker	B
Entreprenørmaskinmekaniker	B
Karosseritekniker	B
Knallertmekaniker	A lille
Kranmekaniker	B
Landbrugsmaskinmekaniker	B
Landbrugssmed	B
Lastvognsmekaniker	B/C
Materielmekaniker	B
Motorcykelmekaniker (min. 20 år for A stor)	A2
Personliftmekaniker	B
Personvognsmekaniker	B



## EKSTRA UDDANNELSE FOR LÆRLINGE

Som lærling har du mulighed for at tage ekstra uddannelse i din fritid, ligesom dine udlærte kolleger. Det sikrer Industriens Overenskomst dig.

Du skal bare have været ansat i samme virksomhed i seks måneder, inklusiv skoleophold, og virksomheden skal indbetale til ordningen. Det ved din Metalafdeling, om virksomheden gør.

Du kan få støtte fra IKUF (Industriens Kompetenceudviklingsfond) til deltagerbetaling, materialer og eventuelt transport. Søg om støtte på [ikuf.dk](http://ikuf.dk)

# KURSER

Du kan tage på Dansk Metals ungdomskurser, og overenskomsten giver dig også mulighed for at tage ekstra faglig uddannelse i din fritid.

På ungdomskurserne får du kompetencer, som du kan bruge både på jobbet og i privatlivet.

Du bruger en weekend på Metalskolen i Jørlunde sammen med andre lærlinge, og kurserne består både af oplæg, workshops og hyggelige stunder. Faciliteterne på Metalskolen inkluderer blandt andet fitnessrum, svømmehal, poolborde og bibliotek. Du får flere konkrete redskaber og tips til løsninger af problemstillinger på din arbejdsplads.

## HVEM KAN DELTAGE?

Kurserne afholdes på Metalskolen Jørlunde på Sjælland. Alle Dansk Metals medlemmer, der er under uddannelse, eller som har afsluttet den inden for de sidste 2 år, er velkomne.

Spørg din Metalafdeling om udlæg for transporten, hvis du ikke selv kan lægge ud. Har du mere end 4 timers rejsetid med offentlig transport til Københavns Hovedbanegård, kan du få din Metalafdeling til at bestille en indenrigs flybillet til dig. Bemærk dog, at du i så fald ikke vil kunne modtage refusion for transportudgifter mellem din hjemmeadresse og lufthavnen.

**TILMELD DIG PÅ**  
**danskmatal.dk/**  
**ungdomskurser**

## ONLINE-KURSER

Tag et onlinekursus, og styrk dit cv.

Vi tilbyder dig en række onlinekurser, som du kan tage hjemmefra. Alle kurser giver et kursusbevis, og der er både kurser på akademi- og certificeringsforberedende niveau. Så det kan være rigtig godt for dit cv, når du skal ud og søge job.

Alle kurser er gratis for medlemmer af Dansk Metal. Kurserne spænder bredt og er baseret på tekster, små film og øvelser. Så du vælger den form, der passer til dig.

Du kan fx tage onlinekurser i sprog, sociale medier, office-programmer, ledelse og økonomi eller it.

**LÆS MERE PÅ**  
**danskmatal.dk/**  
**onlinekurser**

# FORLÆNGET LÆRETID

Du kan få forlænget din læretid, fx pga. af barsel, sygdom, forsinket skoleundervisning, arbejdsskade eller andre årsager, du ikke har skyld i.

Forlænget læretid skal godkendes af Metalindustriens Uddannelsesudvalg, når forlængelsen skyldes:

- ▶ at du skifter uddannelsessted
- ▶ at du bliver syg
- ▶ at du tager orlov i forbindelse med barsel.

Bliver din uddannelsestid forlænget, fordi du skifter uddannelsessted, eller på grund af sygdom, får du den sats, der gælder for det sidste trin på din uddannelse.

## UDEN SKYLD

Hvis du ikke selv har skyld i årsagen til den forlængede læretid, skal du have den mindstebetaling, som gælder for svendene i dit fag. Det kan fx være følgende årsager:

- ▶ Arbejdsskade
- ▶ Forsinket skoleundervisning.

## VIGTIGT!

Du kan rejse krav om erstatning for tabt arbejdsfortjeneste, hvis du får forlænget læretiden på grund af en arbejdsskade.

Din Metalafdeling hjælper dig.



## VIDSTE DU, AT ...

forlængelse af læretiden skal godkendes hos Metalindustriens Uddannelsesudvalg, hvis forlængelsen skyldes sygdom, skift af uddannelsessted eller orlov ved barsel?



---

# VÆRNEPLIGT

Du kan få fri til Forsvarets Dag og orlov til værnepligt.

Du har ret til at få fri til Forsvarets Dag og bliver betalt mindstelønnen i tidsrummet. Giv virksomheden besked om Forsvarets Dag, indkaldelse til værnepligt og hjemsendelse fra værnepligten.

Efter ni måneder i virksomheden – inklusive læretiden kan du få orlov til at aftjene værnepligt.



## VIGTIGT!

Du får ikke din lærlingeløn, mens du aftjener værnepligt. Til gengæld får du løn fra Forsvaret.

# FAGLIGT AKTIV LÆRLING

Der er mange muligheder for at være aktiv som lærling, elev eller studerende i Dansk Metal.

Når du er aktiv på din virksomhed eller i Dansk Metal, er det med til at styrke dig selv og din fremtid. Du lærer en masse om regler og vilkår, og så lærer du andre under uddannelse at kende.

## TALSMAND

Hvis I er flere end fire lærlinge på din virksomhed, har I mulighed for at vælge en talsmand for lærlingene.

Talsmanden skal vælges blandt de lærlinge, der har været under uddannelse i virksomhed i mere end ni måneder. Skoleophold tæller ikke med.

Talsmanden løser sammen med arbejdsgiveren problemer, der kan opstå på virksomheden under uddannelsen. Tillidsrepræsentanten kan også inddrages, hvis en af parterne ønsker det.

## LÆRLINGEKlub

Der er mulighed for at oprette en lærlingeklub på virksomheden. En lærlingeklub kan være med til at sikre, at I som lærlinge står stærkere på arbejdspladsen og får nogle gode og alsidige uddannelser under ordnede løn- og arbejdsforhold.

En lærlingeklub kan også være et brugbart netværk for jer, som I kan have glæde af også efter læretiden.

Din lokale Metalafdeling kan hjælpe med vedtægter og økonomisk støtte til at oprette lærlingeklubben.

## FRIVILLIG

Metal Ungdom laver mange aktiviteter for unge under uddannelse, både lokalt og på landsplan. Vi har et stort netværk hele landet over, som hjælper med fx kampagner. Og der er altid plads til flere aktive.

Vil du være frivillig, så kontakt vores ungdomsteam. Find mailadressen på bagsiden af Lille Hjælper.

## ÅRSMØDE OG NETVÆRKSWEKEND

Hvert år holder Metal Ungdom årsmøde og netværksweekend på Metalskolen. Her mødes ungdoms-, svende- og tillidsrepræsentanter for at diskutere Dansk Metals ungdomsarbejde, og hvordan vi kan styrke vilkårene på uddannelserne og på virksomhederne.

Alle under uddannelse er velkomne på netværksweekenden. Du skal udpeges som delegeret af din Metalafdeling for at deltage i årsmødet.

---

# DASU

Kom gratis til motorløb.

Dansk Metal er hovedsponsor for Dansk Automobil Sports Union (DASU), og som medlem af Dansk Metal kan du og en ledsager komme gratis ind til en masse motorløb.

DASU arrangerer løb inden for:

## ASFALT

---

Padborg Park (Padborg)  
FDM Jyllandsringen (Silkeborg)  
Ring Djursland (Aarhus)

---

## OFFROAD

---

Nysumbanen (Hobro)  
Nørlundbanen (Ikast)  
Nisseringen (Næstved)  
Løvelbanen (Viborg)  
Korskrobanen (Esbjerg)  
Ørnedalsbanen (Sæby)

---

LÆS, HVORDAN DU  
FÅR BILLETTER PÅ  
[danskmetal.dk/motorsport](http://danskmetal.dk/motorsport)

**MEDLEMSKORT**  
FÅ DIT MEDLEMSKORT  
PÅ MOBILEN MED  
PLUSKORT-APPEN



# METAL A-KASSE

Som medlem af en a-kasse optjener du ret til dagpenge, hvis du ikke har job efter læretiden.

Hvis du melder dig ind i en a-kasse senest 12 måneder før, du bliver udlært, har du mulighed for at søge om dagpenge fra første ledighedsdag.

Meld dig ind senest 12 mdr. før udlæredato

=  
**dagpenge allerede fra 1. ledighedsdag efter udlæredato**

(beregnet på din lærlingeløn eller en fast dimittendsats.)

Meld dig ind som nyuddannet senest 14 dage efter din udlæredato

=  
**dagpenge efter 4 ugers karenperiode**

(dimittendsats 82 pct. af højeste dagpengesats, og 71,5 pct. for ikke-forsøgere). Hvis du er ikke-forsøger, nedsættes din sats efter sammenlagt 3 måneders ledighed, til 49,17%, hvis du er under 30 år, og til 62,11%, hvis du 30 år eller ældre.

Meld dig ind senere

=  
**dagpenge efter 12 måneders medlemskab**

(du skal også opfylde et indkomstkra)

Hvis du afbryder dit læreforhold, kan det gå ud over din ret til dagpenge og kontanthjælp. Tal altid med din Metal-afdeling, før du afbryder et læreforhold. Flytter du fra en a-kasse til en anden, beholder du din anciennitet.

## KONTANTHJÆLP

Er du ikke medlem af en a-kasse, kan du kun få kontanthjælp eller uddannelseshjælp. Begge dele er lavere end dagpenge fra a-kassen. Men for at få kontanthjælp må du fx ikke eje en bolig eller værdier for over ca. 10.000 kroner.

## GRATIS A-KASSE

Husk at melde dig ind senest 12 måneder før, du bliver udlært, så du undgår karens på 1 måned efter udlæredato.

Du kan søge om gratis medlemskab af Metal A-kasse, mens du er under uddannelse, hvis:

- ▶ din indtægt fra evt. andre steder end din læreplads ikke overstiger 236.736 kroner om året (pr. 2023)
- ▶ du er mellem 18 og 30 år og under uddannelse
- ▶ du er over 30 år og indbetaler til efterløn
- ▶ din uddannelse er normeret til mindst 18 måneder eller 3 semestre à 6 måneder.

Se dagpengesatserne på [danskmetal.dk/sats](http://danskmetal.dk/sats)

## FORDELE VED METAL A-KASSE

- ▶ Du er sikret en indtægt, selvom du ikke har job efter uddannelsen.
- ▶ Mulighed for seks ugers jobrettet uddannelse, hvis du bliver ledig.
- ▶ Adgang til Metal JobService. Vi samler hver dag alle relevante jobopslag til dig.
- ▶ Du har mulighed for at få en **JobStarter-samtale** i din afdeling. Du får hjælp til at finde dit første job, hvis du ikke har et efter din læretid.

Søg om medlemskab af Metal A-kasse  
[danskmetal.dk/akasse](http://danskmetal.dk/akasse)

# UDLÆRT OG HVA' SÅ?

Som udlært får du adgang til flere fordele med Dansk Metal.

Kontakt Dansk Metal inden 14 dage efter din udlæredato. Du får flere rettigheder via overenskomsten, når du er udlært og får mere anciennitet på arbejdspladsen.

Hvis du bliver ansat på en overenskomstdækket virksomhed, får du fx ret til:

- ▶ opsigelsesvarsel
- ▶ 2 ugers faglig relevant efteruddannelse hvert år
- ▶ 2 ugers efteruddannelse hvert år, som du selv vælger (Industriens Kompetenceudviklingsfond)
- ▶ mulighed for at spare efteruddannelse op
- ▶ tilbud om op til fem ugers efteruddannelse ved afskedigelse.

Tag din lærekontrakt, dit svendebrev eller dit uddannelsesbevis med i din Metalafdeling. Så hjælper vi dig med at melde dig ind i Metal A-kasse og oprette dig i Metal JobService.

Nyudlærte medlemmer får mulighed for at modtage et års gratis indboforsikring ved at aktivere et gavekort fra Alka. Læs mere på [alka.dk/tillykkeMetal](http://alka.dk/tillykkeMetal)

## DANSK METAL KAN HJÆLPE DIG MED:

- ▶ at tjekke, om en virksomhed har overenskomst
- ▶ at tjekke din løn
- ▶ at finde job
- ▶ vejledning om fx løn, uddannelse og karriere
- ▶ problemløsning på arbejdspladsen i samarbejde med din arbejdsgiver
- ▶ at tjekke din kontrakt
- ▶ at få en **JobStarter-samtale** i din afdeling. Du får hjælp til at finde dit første job, hvis du ikke har et efter din læretid.

## JobService

Metal JobService er et unikt tilbud til medlemmer både med og uden job. Her får du overblik over alle relevante job. [danskmetal.dk/jobservice](http://danskmetal.dk/jobservice)

## KontraktTjek

Send din ansættelseskontrakt til os på [24timer@danskmetal.dk](mailto:24timer@danskmetal.dk). Så tjekker vi den for fejl og giver dig svar inden for 24 timer på hverdage. [danskmetal.dk/kontrakttjek](http://danskmetal.dk/kontrakttjek)

## UddannelsesService

Kom let og hurtigt i gang med en efter- eller videreuddannelse. Bestil en uddannelsesplan, og få overblik over forløb og økonomi ved efter- eller videreuddannelse. [danskmetal.dk/uddannelsesplan](http://danskmetal.dk/uddannelsesplan)

## JobStarter

Du kan booke en Metal JobStarter-samtale i din Metalafdeling, hvis du bliver opsagt. Overenskomsten sikrer dig frihed til samtalen med løn. [danskmetal.dk/jobstarter](http://danskmetal.dk/jobstarter)

# MIT METAL

Når du logger ind på danskmetal.dk, får du et overblik over din post fra Dansk Metal og Metal A-kasse.

På **danskmetal.dk** kan du se din post fra Dansk Metal og Metal A-kasse.

Vi sender ikke breve længere, så du skal holde dig orienteret på **danskmetal.dk**.

## TJEK MAIL OG MOBILNUMMER

Sørg for, at din mail og dit mobilnummer er korrekte. Så er du sikker på at få besked, når der ligger post til dig på **danskmetal.dk**.

Første gang du logger ind på **danskmetal.dk**, skal du bruge NemID. Derefter kan du oprette en pinkode, så du nemt kan logge ind.

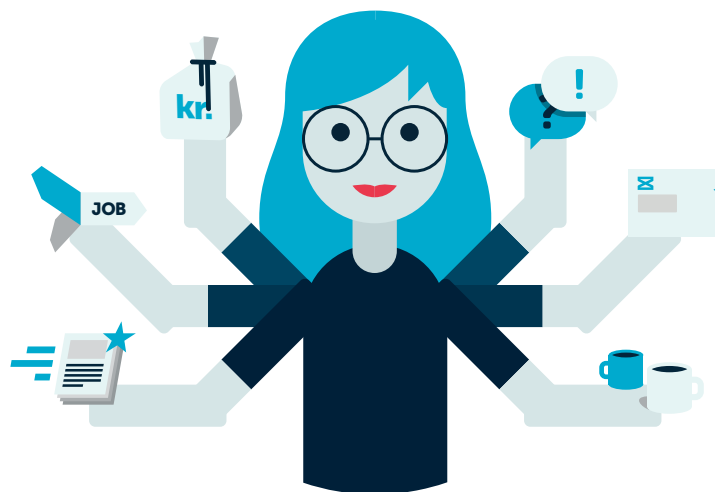
## PROBLEMER MED AT LOGGE IND?

Har du problemer med at logge ind, så kontakt din Metalafdeling. **danskmetal.dk/finddinafdeling**

## Brug fx danskmetal.dk til

- ▶ at se din post fra Dansk Metal og Metal A-kasse
- ▶ at se og rette i dine data
- ▶ at melde dig ind i gratis a-kasse
- ▶ at se de arrangementer, du er tilmeldt.

Log ind på **danskmetal.dk**, og hold dig orienteret



# LØNSEDDER

Gem dine lønsedler som dokumentation for fx manglende indbetaling af løn, skat, pension eller tillæg.

## ● LØN

Her skal stå antallet af timer, du har arbejdet og satsen.

## ● TILLÆG

Overarbejdstimer, genetillæg og andre tillæg. Husk, at enhedssatsen skal fremgå tydeligt.

## ● FRITVALGSKONTO

Arbejdsgiveren skal indbetale en procentdel beregnet af din løn til Fritvalgs Lønkonto. Se, hvor meget på side 35.

## ● PENSION

Her skal stå din egen og din arbejdsgivers indbetaling til din pension og pensionselskabet, hvis du er berettiget til pension.

## ● SKAT

Her skal stå, hvor meget af din løn arbejdsgiveren indbetaler til skat.

## ● FERIE

Her skal stå opsparede feriepenge, og hvor mange feriepenge, der bliver trukket i denne måned.

### VIGTIGT!

Husk, at din tillidsrepræsentant, Metalafdeling eller Dansk Metals Ungdomsteam altid gerne vil give din lønseddel et kig for at sikre, at du får det, du har ret til.

# danløn

Lønsedlen er altid ved hånden med Danløn app'en

Navn Navnesen  
Adresse  
1234 Bynavn

Firma  
Produktionsvej 149, 1  
1234 Bynavn  
CVR: 12345678

CPR-nummer: 123456-7890  
Lønperiode: 01.05.2023-31.05.2023  
Medarbejdersnummer: 12345  
Dispositionsdag: 29.05.2023  
Konto: 1234-123456789  
Afregningsnummer: 136 Danløn

Tekst	Grundlag	Sats	Udbetalt
Timeløn 1	160,33	131,65	21.107,44
Ferietillæg udbetalt	160,33		1.899,67
Fritvalgsgordning	24.484,64	4%	1.477,52
ATP af løn	23.410,58		
Pension, 3 (Danica)	23.410,58	8%	
AM-indkomst	19.289,64	37%	14.400,00
AM-bidrag			
A-skat (Fradrag 2.247,94)			
Til udbetaling			

Tekst	Perioden	Ferieår til dato	Ferieregnskab	Udbetalt
Ferieregnskab	2,08	18,72	Ferieregnskab	2,6
Optjente feriedage 2023		2,16	Feriepenge brutto	
Feriedage til afholdelse til og med 31.12.2023		6,24	AM-bidrag	
Feriedage til afholdelse til og med 31.12.2024		0,00	A-skat	1,0
Afholdte feriedage	1.451,14	13.060,23	Feriepenge netto	
Optjente nettoferiepenge 2023	21.107,44	189.967,00		
Ferieberettigende løn 2023			Saldo	
Saldo	24.861,72	116.709,91		
AM-indkomst	8.113,22	34.073,22		
A-skat, løn & feriepenge	2.084,07	8.968,07		
AM-bidrag, løn & feriepenge	94,67	473,35		
ATP	979,39	4.592,98		
Pension, eget bidrag	1.958,77	9.185,96		
Pension, firmabidrag	0,00	0,00		
Rejsegodtgørelse	160,33	801,65		
Timer		0,00		
Kilometer				

Danløn - www.danlon.dk

Leveret til e-Boks

SKRIV DINE TIMER  
HER OG SAMMENLIGN  
MED DIN LØNSEDEL.

# TIMSEDDER

Hold styr på dine  
overarbejdstimer.

UGE _____	Normal arbejdstid (fx kl. 07.00-15.00)	Overtid (antal timer, du arbejder over)	UGE _____	Normal arbejdstid (fx kl. 07.00-15.00)	Overtid (antal timer, du arbejder over)
MANDAG					
TIRSDAG					
ONSDAG					
TORSDAG					
FREDAG					
LØRDAG					
SØNDAG					
UGE _____	Normal arbejdstid (fx kl. 07.00-15.00)	Overtid (antal timer, du arbejder over)	UGE _____	Normal arbejdstid (fx kl. 07.00-15.00)	Overtid (antal timer, du arbejder over)
MANDAG					
TIRSDAG					
ONSDAG					
TORSDAG					
FREDAG					
LØRDAG					
SØNDAG					
UGE _____	Normal arbejdstid (fx kl. 07.00-15.00)	Overtid (antal timer, du arbejder over)	UGE _____	Normal arbejdstid (fx kl. 07.00-15.00)	Overtid (antal timer, du arbejder over)
MANDAG					
TIRSDAG					
ONSDAG					
TORSDAG					
FREDAG					
LØRDAG					
SØNDAG					



---

# VIGTIGE LINKS

Her er en oversigt over vigtige links, som du kan få brug for som lærling.

FIND INFO OG TILBUD TIL LÆRLINGE

[danskmetal.dk/ungdom](https://danskmetal.dk/ungdom)

TJEK DIN LÆRLINGELØN PÅ LÆRLINGELØNBeregNEREN

[danskmetal.dk/longrisen](https://danskmetal.dk/longrisen)

RABATTER OG FORDELE MED DIT MEDLEMSKORT

[danskmetal.dk/medlemsfordele](https://danskmetal.dk/medlemsfordele)

FIND VIRKSOMHEDER, DER ER GODKENDT TIL AT TAGES LÆRLINGE

[laerepladsen.dk](https://laerepladsen.dk)

FÅ OVERBLIK OVER DIN PENSION

[pensionsinfo.dk](https://pensionsinfo.dk)

SE KURSER TIL EFTERUDDANNELSE

[amukurs.dk](https://amukurs.dk)

LÆS OM ØKONOMISK TILSKUD TIL EFTERUDDANNELSE

[ikuf.dk](https://ikuf.dk)

FÅ OVERBLIK OVER ALLE UDDANNELSER PÅ UDDANNELSESGUIDEN

[ug.dk](https://ug.dk)

INFO OM VIDEREUDDANNELSE

[bygovenpa.dk](https://bygovenpa.dk)

SE DE LOKALE UDDANNELSES UDVALG (LUU)

[iu.dk](https://iu.dk)  
[danskmetal.dk/luu](https://danskmetal.dk/luu)

OVERBLIK OVER DINE FERIEPENGE

[borger.dk/feriepenge](https://borger.dk/feriepenge)

# LØN

Industriens overenskomster sikrer, at din løn skal stige to gange om året, når du er lærling.

Satserne for lærlingeløn i industriens overenskomster er udtryk for, hvad lærlinge som minimum skal have i løn. Lærlinge stiger i løn efter bestået grundforløb og et halvt års virksomhedsoplæring. Lærlinge skal stige et løntrin hvert år på denne dato. Derudover sikrer overenskomsten også, at lønnen bliver reguleret hvert år 1. marts.

## SÅDAN STIGER DU I SATS

Når du starter på uddannelsen, er du på sats 1. Du skifter til sats 2, når du enten har bestået grundforløbet og et halvt års virksomhedsoplæring eller har afsluttet uddannelsesaftalens 1. år, og skoleophold ikke har været en del af dette år (ny mesterlære). På denne dato skal din lønsats stige hvert år fremover.

Har du merit for tidligere beskæftigelse, starter du på en højere lønsats, alt efter mængden af merit.

## LÆRLINGELØNBEGRENEREN

Med vores lønberegner kan du altid hurtigt og nemt se, om du får den løn, du har ret til. Prøv selv på [danskmetal.dk/longrisen](http://danskmetal.dk/longrisen)

## LØN OG TILLÆG

Satserne i overenskomsten er en mindsteløn. Du eller din tillidsrepræsentant må altid gerne aftale dig frem til en højere løn, tillæg eller bonustillæg. Det hedder en lokalaftale.

Lønsatserne gælder ikke, hvis du er på SU. Se SU-satserne på [su.dk/satser](http://su.dk/satser)

I en lokalaftale indgår:

- ▶ din dygtighed
- ▶ din indsats i produktionen
- ▶ særlige gener ved arbejdet
- ▶ andet, der er relevant på din arbejdsplads.

Du har også ret til en årlig lønforhandling via overenskomsten. Du kan enten forhandle selv, eller din tillidsrepræsentant kan gøre det.

## EUX

EUX-lærlinge stiger i løn efter bestået grundforløb og et halvt års virksomhedspraktik. EUX-lærlinge skal stige et løntrin hvert år på denne dato.

### VIGTIGT!

Hvis dine udlærte kolleger får et genetillæg, så har du også ret til det tillæg, hvis du udfører det samme arbejde.

### UANSÆT ALDER ER MINDSTEBETALINGEN FOR LÆRLINGE

SATS	PERIODE	1.3.2023	1.3.2024
1	0-1 år	77,05 kr.	79,75 kr.
2	1-2 år	87,35 kr.	90,40 kr.
3	2-3 år	93,90 kr.	97,20 kr.
4	3-4 år	108,75 kr.	112,55 kr.
5	over 4 år	131,40 kr.	136,00 kr.
VOKSENLÆRLINGE		131,65 kr.	136,15 kr.

Vi tjekker, at du får det rigtige i løn. Send din uddannelsesaftale og lønseddel til [lontjek@danskmetal.dk](mailto:lontjek@danskmetal.dk)

# FRITVALGS LØNKONTO

Din arbejdsgiver indbetaler penge på din Fritvalgs Lønkonto. Dem kan du bruge til ekstra løn under ferie, ekstra pension eller 2 børneomsorgsdage.

Arbejdsgiveren indbetaler ifølge Industriens Overenskomst en procentdel beregnet af din løn til din Fritvalgs Lønkonto.

Brug fx Fritvalgs Lønkontoen til:

- ▶ at indbetale ekstra til pension, hvis du i forvejen har pension
- ▶ løn i forbindelse med fritid (ferie, feriefridage, overenskomstmæssige fridage og søgnehelligdage)
- ▶ 2 børneomsorgsdage (børn under 14 år).

Giv din arbejdsgiver besked hvert år inden 1. august, hvis du vil bruge pengene på din Fritvalgs Lønkonto til ekstra løn ved feriefridage eller ekstra indbetaling til pension.

## VOKSENLÆRLING

Voksenlærlinge får også den løbende indbetaling på Fritvalgs Lønkontoen og derudover 4 pct. beregnet af lønnen i søgnehelligdagsbetaling.

### SØGNEHELLIGDAGE

Du får normal løn på søgnehelligdage. Søgnehelligdage er helligdage, som falder på en dag, hvor du normalt skulle have arbejdet, fx Kristi Himmelfartsdag, som falder på en torsdag. Voksenlærlinge får penge fra Fritvalgs Lønkontoen på søgnehelligdage.

#### FRITVALGS LØNKONTO (INDUSTRIENS OVERENSKOMST)

1.3.2023

1.3.2024

7,0 pct.

9,0 pct.

#### FRITVALGS LØNKONTO (MASKINHANDLERNES OVERENSKOMST)

1.3.2023

1.3.2024

8,0 pct.

10,0 pct.

# PENSION OG FORSIKRINGER

Du er sikret pensionsordning og forsikringer gennem overenskomsten. Men der gælder særlige regler for lærlinge.

Alle lønmodtagere har ret til en arbejdsmarkedspension gennem ansættelsesforholdet, hvis de har overenskomst og opfylder betingelserne.

Det betyder, at både lønmodtager og arbejdsgiver indbetaler til pensionen over lønnen hver måned. Typisk betaler din arbejdsgiver to tredjedele, mens du selv betaler en tredjedel.

## SÆRLIGE REGLER FOR LÆRLINGE

Nogle lærlinge og elever har ret til en arbejdsmarkedspension, og der er særlige regler for, hvornår man er omfattet.

## PENSION FRA DU FYLDER 18 ÅR

Alle lærlinge har ret til arbejdsmarkedspension, når de fylder 18 år og har minimum 2 måneders anciennitet i virksomheden, eller hvis:

- ▶ du tidligere har været berettiget til arbejdsmarkedspension
- ▶ en lokalaftale siger, at der skal betales pensionsbidrag til lærlinge og elever.

## FORSIKRING

Lærlinge og elever, der ikke opfylder kravene for at have ret til en arbejdsmarkedspension, skal dog også forsikres.

## VIGTIGT!

Din arbejdsgiver skal betale forsikring, hvis du ikke er omfattet af arbejdsmarkedspension.

Du har som hovedregel ret til følgende forsikringsydelse, som din arbejdsgiver skal betale:

**INVALIDEPENSION** 60.000 kroner udbetalt om året.

**INVALIDESUM** 100.000 kroner i engangsbeløb.

**FORSIKRING** 100.000 kroner i engangsbeløb ved kritisk sygdom.

**DØDSFALDSSUM** 300.000 kroner i engangsbeløb.

PENSION TIL 18- OG 19-ÅRIGE LÆRLINGE		
PERIODE, HVOR DU HAR HAFT EN UDDANNELSESAFТАLE	VIRKSOMHEDENS BIDRAG	LÆRLINGENS BIDRAG
1. september 2020 – 31. december 2022	4,0 pct.	2,0 pct.
1. januar 2023 – 31. maj 2023	8,0 pct.	4,0 pct.
1. juni 2023 – 31. august 2023	10,0 pct.	2,0 pct.
1. september 2023 –	10,0 pct.	2,0 pct.

### EFTERBETALING

Lærlingens difference i bidrag skal ikke efterbetales, men det skal virksomhedens.

Har du haft en uddannelsesaftale i perioden:

**1. januar 2023 til 31. maj 2023**, skal virksomheden betale differencen på 4 pct. af arbejdsgiverbidraget ekstra ind til pensionselskabet.

**1. juni til 31. august 2023**, skal virksomheden betale differencen på 6 pct. af arbejdsgiverbidraget ind til pensionselskabet.

Virksomheden har dog muligheden for i stedet at indbetale et engangsbeløb på lærlingens Fritvalgs Lønkonto, som øremærkes til pension. Kontakt din lokale Metalafdeling for at høre nærmere.

PENSION TIL LÆRLINGE OVER 20 ÅR		
PERIODE, HVOR DU HAR HAFT EN UDDANNELSESAFТАLE	VIRKSOMHEDENS BIDRAG	LÆRLINGENS BIDRAG
1. september 2020 – 31. maj 2023	8,0 pct.	4,0 pct.
1. juni 2023 –	10,0 pct.	2,0 pct.

# OVERARBEJDE

Er du under 18 år, må du højst arbejde 10 timer om dagen. Se taksterne for overarbejde her.

Som lærling må du ikke arbejde mere end dine udlærte kolleger. Er du under 18 år, må du højst arbejde 10 timer om dagen.

Er du over 18 år, gælder de almindelige regler om overarbejde for dig ligesom for dine udlærte kolleger.

## VARSLING

Hvis overarbejdet tager mere end en time, skal det varsles dagen før, og mindst en time før arbejdsdagen slutter. Det sker tit, at arbejdsgiveren ikke varsler overarbejde i tide, eller at overarbejdet alligevel ikke bliver til noget, selvom det blev varslet.

SATSERNE  
GÆLDER FOR  
INDUSTRIENS  
OVERENSKOMST.

VARSLING AF OVERARBEJDE	
1.3.2023	112,30 kr.
1.3.2024	115,65 kr.

	EKSEMPEL	BELØB	NOTE
	<b>LØN</b>	8 × 77,05 kr./t.	Alm. timeløn
+	Tillæg for manglende varsling	112,30 kr.	Engangsbeløb
+	Tillæg (oven i timelønnen)	44,05 + 77,05 kr.	1. klokke-time
+	Tillæg (oven i timelønnen)	44,05 + 77,05 kr.	2. klokke-time
+	Tillæg (oven i timelønnen)	70,30 + 77,05 kr.	3. klokke-time
=	<b>I ALT</b>	<b>1.121,85 kr.</b>	

Eksempel på overarbejdsbetaling for en 1. års elev med en otte timers arbejdsdag og tre timers overarbejde, som ikke er blevet varslet dagen før (tal pr. 1. marts 2023).

**TILLÆG FOR OVERARBEJDE****TILLÆGGENE FORHØJES HVERT ÅR 1. MARTS****2023****2024****PÅ HVERDAGE**

1. og 2. klokke time efter normal arbejdstid:	44,05	45,35
3. og 4. klokke time efter normal arbejdstid:	70,30	72,40
5. klokke time og derefter, indtil den normale arbejdstid begynder:<	131,50	135,45

**FORSKUDT ARBEJDSSTID**

Slutter din forskudte arbejdstid efter kl. 18, men påbegyndes inden kl. 24, betales følgende tillæg:

Timer mellem kl. 18.00-22.00:	29,40	30,45
Timer mellem kl. 22.00-06.00:	47,95	49,65
Begynder din forskudte arbejdstid kl. 24 eller derefter, betales indtil kl. 06 følgende tillæg:	56,60	58,55

**FØR NORMAL ARBEJDSSTID**

I tidsrummet kl. 18.00-06.00:	131,50	135,45
I tidsrummet kl. 06.00-18.00:	44,05	45,35

**PÅ EN FAST FRIDAG, FX LØRDAG**

Timer mellem kl. 06.00-18.00:	70,30	72,40
Timer mellem kl. 18.00-06.00:	131,50	135,45

**I FROKOSTEN**

Bliver du bedt om at arbejde over i frokostpausen i mere end en halv time, betales et engangstillæg:	31,15	32,10
--	-------	-------

**PÅ SØN- OG HELLIGDAGE**

Fra det normale starttidspunkt for en arbejdsdag og indtil kl. 12.00:	87,60	90,25
Fra kl. 12.00 og til det normale starttidspunkt:	131,50	135,45
Søndag morgen forud for den normale arbejdstids begyndelse:	131,50	135,45

Alle beløb er i kroner

# ARBEJDSSTIDEN

Som lærling kan du komme ud for at udføre både akkordarbejde, skifteholdsarbejde og ude- og rejsearbejde.

Du har ret til særlige vilkår ved arbejde udover normal arbejdstid og uden for virksomheden.

## AKKORDARBEJDE

Akkordarbejde giver en fast betaling aftalt i forvejen og ikke efter, hvor mange timer arbejdet tager. Akkordarbejde kræver, at du kan arbejde selvstændigt og er derfor ikke en god idé i dit første uddannelsesår.

## UDBETALING AF AKKORDOVERSKUD

Overskuddet for akkorden udbetales efter opgaven og efter samme regler, som gælder for dine udlærte kolleger.

Deltager du i svendenes akkorder, skal din arbejdsgiver og svendene lave en aftale lokalt om, hvilken betaling du skal have. Du har ret til at blive hørt, når aftalen skal indgås.

## UDE- OG REJSEARBEJDE

Ude- og rejsearbejde er arbejde, der ikke foregår på din virksomheds faste adresse. Din arbejdsgiver skal betale de udgifter, ude- og rejsearbejdet medfører. Du skal have samme tillæg som dine udlærte kolleger.

## NATARBEJDE

Overenskomstens regler om natarbejde gælder også for lærlinge.

Unge under 18 år må ikke udføre natarbejde.

## BETALING FOR REJSETID

Rejsetid inden for normal arbejdstid betales med den fastsatte mindsteløn.

Rejsetid uden for normal arbejdstid betales med minimum 75 pct. af den fastsatte mindsteløn.



## VIGTIGT!

Skifteholdsarbejde skal varsles senest fem døgn før. Bliver du sat til skifteholdsarbejde i de fem døgn, har du krav på overarbejdstillæg, som beregnes ud fra din normale arbejdstid.

## FORSKUD

Du har ret til et forskud på udgifterne, som afregnes med arbejdsgiver, når du er tilbage. Gem kvitteringer og anden dokumentation for udgifterne.

## SKIFTEHOLDSARBEJDE

Ved skifteholdsarbejde arbejder du efter samme regler som dine udlærte kolleger og skal have samme tillæg. Du skal være fyldt 18 år for at arbejde på skiftehold.

## OVERFLYTNINGSTILLÆG

Bliver du overflyttet til skiftehold, uden at det er en del af en turnusplan eller pga. en akut hændelse, skal du have udbetalt et overflytningstillæg.





### LÆRLING I DET OFFENTLIGE

Er du som lærling ansat i staten, en kommune eller en region, gælder der særlige regler og lønsatser for dig.

Se de opdaterede lønsatser på:

[danskmetal.dk/laerlingidetoffentlige](http://danskmetal.dk/laerlingidetoffentlige)

# OFFENTLIGE VILKÅR

## STAT

### Løn

Se løntrin på [danskmetal.dk/laerlingidetoffentlige](http://danskmetal.dk/laerlingidetoffentlige)

### Pension

Fra 20 år eller tidligere er elever omfattet af arbejdsmarkedspensionen. Den er 11,9 pct. eller 15,0 pct. efter 4 års offentligt beskæftigelse.

### Overarbejde

Lærlinge under 18 år må ikke arbejde over. Lærlinge over 18 år må undtagelsesvis arbejde over.

### Fritvalgs Lønkonto

Ingen.

### Særlig feriegodtgørelse

Ferie med løn + 1,5 pct. ferietillæg.

### Særlige feriedage

6. ferieuge.

### Fridage

Som udgangspunkt har du fri 1. maj, 5. juni og 24. december, men det afhænger af firmaets kutyme.

### Barn syg

1. og 2. sygedag.

### Barsel

6 + 7 + 6 uger, samme regler som svende. Se barselsvejledningen.

### Omsorgsdag

2 omsorgsdage pr. år pr. barn under 7 år.

## KOMMUNER

### Løn

Se løntrin på [danskmetal.dk/laerlingidetoffentlige](http://danskmetal.dk/laerlingidetoffentlige)

### Pension

Gældende fra 1. april 2022: 18,1 pct. for elever over 21 år og med 5 måneders anciennitet fra læreforholdet. Overarbejde: Mindsteløn for svendene. Må kun udføres undtagelsesvist.

### Overarbejde

Mindsteløn for svendene. Må kun udføres undtagelsesvist.

### Fritvalgs Lønkonto

Alt over 15 pct. i pension er fritvalg for svendene. Man kan aftale med arbejdsgiver, at det udbetales løbende pr. md.

### Særlig feriegodtgørelse

1,95 pct.

### Feriefridage

6. ferieuge.

### Fridage

Fri fra kl. 12.00 den 1. maj, 5. juni, 24. december og 31. december (der er særregler for København og Frederiksberg).

### Barn syg

1. og 2. sygedag.

### Barsel

10 + 7 + 6 uger, samme regler som svende. Se aftale om fravær af familiemæssige årsager 05.13.

### Omsorgsdag

2 omsorgsdage pr. år pr. barn under 7 år.

## REGIONER

### Løn

Se løntrin på [danskmetal.dk/laerlingidetoffentlige](http://danskmetal.dk/laerlingidetoffentlige)

### Pension

Gældende fra 1. april 2019: 17,26 pct. for elever over 21 år og med 1 års læretid i regionen/over 25 år ved start og 1 års beskæftigelse i KL/RLTN/ fra start hvis man har haft arbejdsmarkedspension tidligere.

### Overarbejde

Mindsteløn for svendene. Må kun udføres undtagelsesvist.

### Fritvalgs Lønkonto

Alt over 15 pct. i pension er fritvalg for svendene, og man kan man aftale at få det udbetalt som Fritvalgs Lønkonto. Det udbetales 1 gang årligt.

### Særlig feriegodtgørelse

1,95 pct.

### Feriefridage

6. ferieuge.

### Fridage

Fri fra kl. 12.00 den 1. maj, 5. juni, 24. december og 31. december (der er særregler for København og Frederiksberg).

### Barn syg

1. og 2. sygedag.

### Barsel

10 + 7 + 6 uger, samme regler som svende. Se aftale om fravær af familiemæssige årsager 11.09.2.

### Omsorgsdag

2 omsorgsdage pr. år pr. barn under 7 år.

# DANSK METALS UNGDOMSTEAM

Vi er til for dig og besøger erhvervsskoler i hele Danmark. Ring eller mail direkte til os, hvis du har spørgsmål.

[ungdom@danskmetal.dk](mailto:ungdom@danskmetal.dk)



Meld dig ind